



Meedoen mogelijk maken in Brummen

Inventarisatie participatiebevorderende activiteiten

Auteur(s)

Hugo Greeven
Marjoke Verschelling
Anneke van der Ven

Datum

Utrecht, 10 augustus 2011

© MOVISIE

MOVISIE Kennis en advies voor maatschappelijke ontwikkeling

MOVISIE is hét landelijke kennisinstituut en adviesbureau voor maatschappelijke ontwikkeling. We bieden toepasbare kennis, adviezen en oplossingen bij de aanpak van sociale vraagstukken op het terrein van welzijn, participatie, zorg en sociale veiligheid. In ons werk staan vijf actuele thema's centraal: huiselijk & seksueel geweld, kwetsbare groepen, leefbaarheid, mantelzorg en vrijwillige inzet.

We investeren in de kracht en de onderlinge verbinding van burgers. We doen dit door maatschappelijke organisaties, overheden, maatschappelijk betrokken bedrijven en burgerinitiatieven te ondersteunen, te adviseren én met hen samen te werken. Lokaal of landelijk, toegesneden op het vraagstuk en de organisatie. Zo kunnen deze organisaties en hun professionals hun werk voor de samenleving zo goed mogelijk doen.

Kijk voor meer informatie op www.movisie.nl.

COLOFON

Auteur(s): Hugo Greeven & Marjoke Verschelling
m.m.v. Anneke van der Ven
Datum: 10 augustus 2011
© MOVISIE

Inhoudsopgave

1	Inleiding	1
1.1	Leeswijzer	2
2	Aanpak	3
3	Ontwikkelingen en de doelgroep	4
3.1	Veranderingen in de AWBZ	4
3.2	De doelgroepen	4
4	Inventarisatie participatiebevorderende activiteiten in Brummen	6
4.1	Participatiewiel	6
4.2	Aanbod 'zelfstandig functioneren'	8
4.3	Aanbod 'Sociale contacten'	10
4.4	Aanbod 'Maatschappelijk deelnemen'	11
4.5	Aanbod 'Maatschappelijk bijdragen'	12
4.6	Aanbod 'Opdoen van vaardigheden'	13
4.7	Aanbod 'Eigen inkomen'	15
5	Aanbevelingen	16
5.1	Optimaal gebruik maken van informele zorg	16
5.2	Optimaal gebruik maken van collectief aan te bieden voorzieningen	16
5.3	Integraal en dicht bij de burger ondersteuning bieden	17
5.4	Algemene aanbevelingen	17
5.4.1	Bepalen van de basisdienstverlening	18
5.4.2	Betrekken van burgers en cliëntvertegenwoordigers	18
5.4.3	Communicatie	18
6	Suggesties voor vervolg	19
6.1	Krachtenveldanalyse	19
6.2	Verdieping op de doelgroep	19
6.3	Regievoering	19
Bijlage 1	Vragenlijst organisaties	20
Bijlage 2	Verslag Platform Wijs met Groen en Grijs 29 juni	23
Bijlage 3	Maatschappelijke steunsystemen	25

1 Inleiding

Er staan ingrijpende veranderingen te wachten met betrekking tot de AWBZ, de Wmo en de rol van de lokale overheid daarbinnen. Veranderingen die mede ingegeven worden door de bezuinigingsopgave van het huidige kabinet Rutte. Daar de rol en verantwoordelijkheid van de gemeenten zal toenemen, is het van belang dat zij zich hierop voorbereiden. De gemeente Brummen heeft onlangs de kadernota 'Deelnemen in de samenleving: meer taken en rollen, meer verantwoordelijkheden voor minder geld' opgesteld. Hierin formuleert de gemeente Brummen de uitdagingen die ze zichzelf stelt met het oog op de veranderingen binnen de AWBZ. De aankomende bezuinigingen leiden ertoe dat de gemeente naar een passende wijze zoekt om kwetsbare groepen burgers te compenseren die belemmeringen ervaren in hun deelname aan de samenleving. Deze compensatie kan niet simpelweg gebeuren door de overheveling van de zorg uit de AWBZ naar ondersteuning vanuit de Wmo. De gemeente Brummen heeft zich ten doel gesteld om samen met maatschappelijke organisaties en zorgaanbieders te zoeken naar nieuwe vormen om de participatie en zelfredzaamheid van kwetsbare burgers te stimuleren. Daarbij dient de vraag en behoefte van de burger centraal te staan op basis waarvan er voor al die verschillende doelgroepen een sluitend aanbod zal zijn.

Als eerste stap is het onontbeerlijk een compleet beeld te hebben van het huidige aanbod op het vlak van participatiebevordering vanuit het brede palet van organisaties en instellingen. Inzicht in het totale aanbod is de basis om de discussie aan te gaan over ieders kracht en rol voor de toekomst conform de doelen en keuzes van de gemeente Brummen.

In dat licht heeft de gemeente Brummen de bureaus MOVISIE en Greeven & van der Ven advies gevraagd een inventariserend onderzoek te doen met behulp van het Participatiewiel. MOVISIE heeft het Participatiewiel ontwikkeld vanuit het idee dat het individu met zijn verschillende participatiedoelen centraal moet staan in beleid en uitvoering. Het aanbod moet dekkend en sluitend zijn zodat de burger daadwerkelijk gestimuleerd wordt om deel te nemen aan de samenleving. Juist dit gedachtegoed past uitstekend bij de beleidsuitgangspunten van de gemeente Brummen.

Doelen en resultaten onderzoek

Het doel van de inventarisatie is om samen met de aanbieders in het veld van zorg, welzijn en werk in beeld te brengen:

- wat het totale aanbod is binnen de gemeente ten behoeve van de ondersteuning van (alle) kwetsbare burgers in hun zelfredzaamheid en maatschappelijke participatie;
- waar er overlap te constateren is;
- wat de eventuele hiaten in het aanbod zijn.

Het onderzoek resulteert in een rapportage waarin de voorzieningen worden beschreven. De inventarisatie wordt opgebouwd op basis van de zes doelen van het participatiewiel: zelfstandig functioneren, sociale contacten, maatschappelijk deelnemen, maatschappelijk bijdragen, opdoen van vaardigheden, eigeninkomen. Onder elk van deze doelen worden de voorzieningen beschreven die de burger helpen dit doel te verwezenlijken.

1.1 Leeswijzer

De resultaten van deze inventarisatie en de daaruit voortvloeiende aanbevelingen zijn opgenomen in dit rapport. Allereerst beschrijven we in het kort de aanpak van het onderzoek. Vervolgens geven we aan welke recente ontwikkelingen van invloed zijn op de kwetsbare burgers in Brummen en beschrijven we de doelgroep om wie het gaat. Dan presenteren we de resultaten van de inventarisatie aan de hand van het participatiewiel. We vervolgen met de aanbevelingen die voortkomen uit de inventarisatie en de bespreking ervan met het Platform Wijs met groen en grijs. Ten slotte geven we een aantal suggesties voor het vervolgtraject.

2 Aanpak

Voordat we overgaan tot de presentatie van de inventarisatie geven we kort aan hoe de inventarisatie is uitgevoerd.

Met Bert van Kolschoten van de gemeente Brummen is afgesproken organisaties met een breed aanbod te interviewen en andere te benaderen met een vragenlijst. Hieronder het overzicht:

Interview	Vragenlijst
SWB	Woningstichting Brummen
RIWIS	Woningstichting Sprengenland
Verian	Delta
Gemeente Brummen	Activa
Philadelphia	Huisartsen
	Zorggroep Apeldoorn
	Zonnehuizen Michaelshoeve
	Tactus
	MEE
	GG-Net

De vragenlijst is als bijlage 1 bij dit rapport gevoegd. De verwerking van de ingevulde vragenlijsten vindt u in deze rapportage.

De eerste uitkomsten van de inventarisatie zijn gepresenteerd en besproken op de platformbijeenkomst van 29 juni 2011. Het verslag daarvan vindt u in bijlage 2. De reacties en opmerkingen van het platform zijn verwerkt in dit rapport.

3 Ontwikkelingen en de doelgroep

3.1 Veranderingen in de AWBZ

Het Ministerie van VWS heeft voor de AWBZ de toegang tot een aantal grondslagen voor vergoeding van kosten aangescherpt om zodoende de toename van de kosten te beheersen. In 2008 is dit begonnen toen de grondslag psychosociaal geschrapt werd en in 2009 is de pakketmaatregel ingevoerd. Het gevolg van deze beide ingrepen betekent dat begeleiding in het kader van de AWBZ alleen nog geboden kon worden ter bevordering of behoud van zelfredzaamheid voor zover die beperkt wordt om medische redenen. Aan de begeleiding is *een maximum aantal uren* gesteld. Mensen met *psychosociale problemen* en mensen met *lichte beperkingen* kunnen geen aanspraak meer maken op de AWBZ. Momenteel wordt gewerkt aan de decentralisatie van de hele functie begeleiding in de AWBZ naar de Wmo. Nieuwe aanvragen zijn vanaf 2013 niet meer mogelijk en per 2014 moeten alle cliënten die voorheen een AWBZ-indicatie voor begeleiding hadden op een andere manier ondersteund worden. Daarnaast ligt er het voorstel om per 2012 het PGB zonder verblijfsindicatie af te schaffen.

Het ministerie van VWS gaat er vanuit dat:

- De verantwoordelijkheid voor het compenseren van burgers die belemmeringen ervaren in hun zelfredzaamheid en participatie bij gemeenten ligt.
- Mensen die hun AWBZ-indicatie verliezen voortaan waar mogelijk ondersteuning en begeleiding regelen in hun eigen netwerk.
- Dat de gemeenten waar dit niet lukt mensen passende compensatie voor hun belemmeringen aanbieden.

Dat sluit aan op de kerngedachte van de Wmo: burgerparticipatie en betrokkenheid. Burgers ondersteunen elkaar in een informeel netwerk en burgers nemen de eigen verantwoordelijkheid serieus. Het bevorderen van participatie van alle burgers is een gemeentelijke opdracht.

Uit de CIZ gegevens blijkt dat in de gemeente Brummen op 1 januari 2011 543 cliënten waren met een extramuraal indicatie. Hiervan hebben 233 mensen een indicatie voor begeleiding. Dit is de groep die in 2014 zelf de benodigde hulp zal moeten regelen, al dan niet met ondersteuning vanuit de Wmo.

3.2 De doelgroepen

Wanneer we spreken over de decentralisatie van de begeleiding is het goed te weten om welke doelgroepen het gaat. De AWBZ maakt een onderscheid tussen de onderstaande doelgroepen:

- Senioren met beginnende ouderdomsklachten (vergeetachtigheid, mobiliteitsproblemen), beginnende dementie, of klachten die samenhangen met gemis van partner of vrienden.
- Volwassenen met chronische aandoening en daardoor beperkt in de persoonlijke verzorging of psychisch functioneren, of met een chronisch psychiatrische aandoening en daardoor niet (altijd) zelfstandig kunnen functioneren.
- Volwassenen met ondersteuning in de gezinssituatie vanwege somatische of psychiatrische problematiek.
- Mensen met lichte verstandelijke beperking die zelfstandig wonen of inwonen.
- Mensen met lichte gedragsproblemen als gevolg van lichte verstandelijke beperking die zelfstandig wonen.

- Mensen met zintuiglijke beperking die zelfstandig wonen.
- Kinderen met lichte beperking waarvan ouders ontlast moeten worden of niet in staat zijn het kind voldoende te ondersteunen.

Daarnaast onderscheiden we de mensen die ondersteuning en begeleiding bieden: de doelgroep van mantelzorgers en de ouders, kinderen of vrijwilligers die hulp bieden aan de hierboven genoemde doelgroepen.

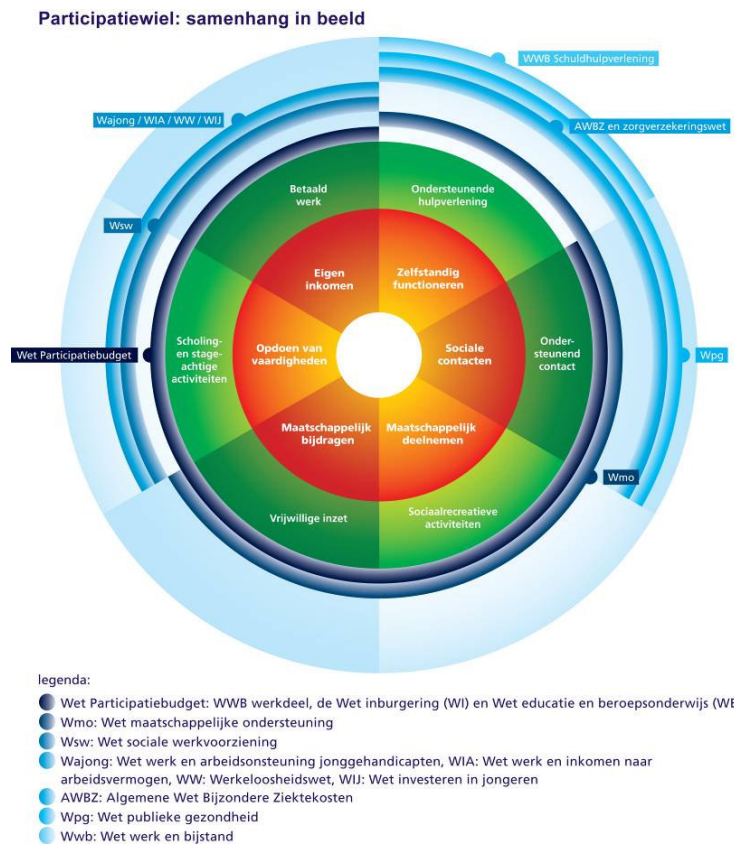
Zoals blijkt is de doelgroep divers. Zo divers als de doelgroep zo divers zijn ook de problemen die zij ervaren en daarmee de hulpvragen die zijn hebben. Dat betekent dat cijfers niet alles zeggen en gekeken moet worden naar de individuen. In gesprek met de huidige aanbieders die begeleiding bieden en met de cliënten en hun vertegenwoordigers zelf moet de ondersteuningsvraag verder verdiept worden. Dan kan goed gekeken worden of het bestaande aanbod aansluit op de behoeften van de burgers in Brummen: aanbod dat er al is vanuit de Wmo of dat aanvullend nodig zal zijn.

4 Inventarisatie participatiebevorderende activiteiten in Brummen

Voordat we over gaan tot een beschrijving van het aanbod, geven we eerst een korte toelichting op het participatiewiel, dat als basis gehanteerd is bij het inventariserend onderzoek.

4.1 Participatiewiel

Het participatiewiel biedt een geordend overzicht van alle verschillende vormen van participatiebevordering die door gemeente en haar maatschappelijke partners aangeboden worden. Centraal in het participatiewiel staan de individuele doelen van burgers. Het instrument maakt de relatie inzichtelijk tussen deze doelen, het aanbod aan activiteiten en de wettelijke kaders. Juist het aantal betrokken maatschappelijke organisaties maakt het noodzakelijk om deze samenhang goed in beeld te brengen om overlap van aanbod te voorkomen en de complementariteit van het totale aanbod voor kwetsbare burgers te versterken. Het legt daarmee ook de basis om samenwerking tussen alle partners te versterken.



Gebruik van het participatiewiel schept kansen voor burgers en organisaties, omdat het wiel:

- inzichtelijk maakt welke mogelijkheden tot ondersteuning er zijn voor individuen en bevordert een integrale en vraaggerichte benadering;
- kansen voor verbreding zichtbaar maakt met betrekking tot nieuwe doelgroepen, nieuwe financiers en nieuwe activiteiten;
- burgers en hun doelen centraal stelt zodat de inventarisatie gemeenten en maatschappelijke instellingen helpt hun aanbod duidelijker voor het voetlicht te brengen, zowel binnen gemeentelijke afdelingen als bij mogelijke financiers en samenwerkingspartners.

Het participatiewiel onderscheidt zes doelen:

1. Het verbeteren van het zelfstandig functioneren, waarbij het gaat om het aanbod gericht op de ondersteuning en motivering bij de basiszorg van de persoon zelf, zodat het individu weer grip op het eigen leven krijgt.
2. Het verbreden van de sociale contacten, waarbij het aanbod erop gericht is om de persoon in contact te brengen met andere mensen of hem te helpen de bestaande contacten te intensiveren.
3. Het versterken van het maatschappelijk deelnemen, waarbij het aanbod erop gericht is het individu (intensiever) te laten deelnemen aan activiteiten buiten de eigen sociale kring.
4. Het vergroten van de maatschappelijke bijdragen, waarbij het individu geactiveerd wordt om een actieve bijdrage te leveren aan de maatschappij – maatschappelijke activiteiten en/of zich daarop toerust.
5. Het versterken van vaardigheden, waarbij het gaat om het opdoen van arbeidsvaardigheden via stages, cursussen en opleidingen, waardoor de kans op werk, betaald, onbetaald, toeneemt.
6. Het verwerven van eigen inkomsten, waarbij het aanbod gericht is op de toeleiding naar regulier werk.

In het vervolg van dit hoofdstuk geven we per doel van het participatiewiel aan wat het huidige aanbod is vanuit de verschillende instellingen¹ en welke doelgroep daarmee bediend wordt.

Het aanbod is breed in beeld gebracht. In het algemeen gaat het om ondersteuning van kwetsbare burgers in Brummen. Er is voor gekozen breed te kijken om zo goed te kunnen zien wat er allemaal is in Brummen. Niet al het aanbod zal ook toegankelijk zijn voor de AWBZ-doelgroep die in 2013 en 2014 onder verantwoordelijkheid van de gemeente valt. Wel kan wellicht met aanpassingen dit aanbod geschikt(er) gemaakt worden.

¹ Het aanbod van Tactus is nog niet aangeleverd, dit zal op een later moment verwerkt worden.

4.2 Aanbod 'zelfstandig functioneren'



Aanbod	Doelgroep	Aanbieder
Algemeen maatschappelijk werk	Alle burgers met hulpvragen	SWB
Budgetadviescentrum	Burgers met schulden (jongeren en volwassenen)	SWB
Collectief vervoer	Ouderen, mensen met beperkingen	
Collectieve zorgverzekering	Burgers met een laag inkomen	
Dagbesteding en dagverzorging	Kwetsbare burgers met AWBZ-indicatie	SWB
Fyzion, beweeg en leefstijlprogramma	Uitkeringsgerechtigden	Activa
Huishoudelijke verzorging	Ouderen en burgers met beperkingen	RIWIS
Informatieloket Wegwijs	Alle burgers	SWB
Inloop steunpunt mantelzorg	Mantelzorgers	SWB
Lotgenotencontactgroepen	Mantelzorgers	SWB
Michaelshoeve (dagbesteding)	Jongeren met verstandelijke beperking en gedragsproblemen	Zonnehuizen
Michaelshoeve (woonbegeleiding)	Jongeren met verstandelijke beperking en gedragsproblemen	Zonnehuizen
Michaelshoeve (woontraining)	Jongeren met verstandelijke beperking en gedragsproblemen	Zonnehuizen
Persoonlijke verpleging	Kwetsbare burgers met AWBZ-indicatie	RIWIS
Persoonlijke verzorging	Kwetsbare burgers met AWBZ-indicatie	RIWIS
Preventieve activiteiten ouderen (bewegen, geheugen, rijvaardigheidstest)	Ouderen	SWB
Preventieve activiteiten jongeren (alcohol en drugsvoorlichting)	Jongeren	
Schuldhulpverlening	Mensen met schulden	SWB
Specifieke bijdrage	Ouderen en Chronisch zieken	
Verhuur en beheer sociale woningen	Alle burgers	Woningstichting Brummen en Eerbeek

Ondersteuning bij vinden geschikte woonvorm	Mensen met beperking	MEE ²
Ondersteuning bij zelfstandig wonen	Mensen met beperking	MEE
Ondersteuning bij gezond leven	Mensen met beperking	MEE
Ondersteuning bij gebruik regelingen en uitkeringen	Mensen met beperking	MEE
Ondersteuning bij budgetteren en administreren	Mensen met beperking	MEE
Activiteiten voor senioren met psychische problemen	Senioren	GGNet
Ondersteuningsactiviteiten voor familie/ naasten GGZ klanten	Familie / naasten GGZ klanten	GGNet
Bieden van zorg & begeleiding	Zorgmijders	GGNet
Ambulante psychiatrische woonzorg & begeleiding	Volwassenen met psychiatrische en gedragsproblematiek	GGNet
Dagactiviteiten	Volwassenen met psychiatrische problematiek	GGNet

Observaties bij het aanbod 'Zelfstandig functioneren'

Er is sprake van een breed aanbod met een brede groep spelers. Onder het aanbod is ook de intramurale zorg opgenomen die in de AWBZ blijft om zo te bekijken of dit wellicht met aanpassingen ook voor andere doelgroepen geschikt is.

In het kader van dit onderzoek is met name relevant wat nu onder de AWBZ valt en in de toekomst overgeheveld wordt naar de gemeente. Hierbij verwijzen we bijvoorbeeld naar de functie 'begeleiding' binnen het aanbod van Zonnehuizen en de dagbesteding vanuit SWB en RIWIS. Er lijkt sprake van overlap in activiteiten waarbij de doelgroep waarop het aanbod zich richt onderscheidend is. Dit vraagt verdere verdieping met de aanbieders, zoals MEE, RIWIS en SWB.

² De dienstverlening van MEE betreft geen geïndiceerde zorg c.q. begeleiding

4.3 Aanbod 'Sociale contacten'



Aanbod	Doelgroep	Aanbieder
Bezoekdienst	Ouderen en sociaal geïsoleerde burgers	SWB
Casemanagement dementie	Ouderen en jong-dementerenden	Verian
Dagactiviteiten beschermde woonvormen	Bewoners woonvormen	RIWIS
Family Focus opvoedingsondersteuning	Gezinnen met opvoedproblemen	SWB
Opvoedingsondersteuning	Jongeren met een beperking en hun opvoeders	MEE
Fyzion, beweeg en leefstijlprogramma	Uitkeringsgerechtigden	Activa
Inloopfunctie intramurale woonvormen	Ouderen	RIWIS
Maatjesproject	Burgers in sociaal isolement	SWB
Sociaalrecreatieve activiteiten in beschermde woonvormen	Bewoners woonvormen en anderen	RIWIS
Sociaal cultureel werk	Alle burgers	SWB
Activiteiten volwassenen	Volwassenen met psychiatrische problematiek	GGNet
Begeleiding zorgmijders	Zorgmijders	GGNet
Ondersteuning bij opbouwen netwerk	Mensen met beperking en hun gezin	MEE
Ondersteuning van relaties	Mensen met beperking	MEE

Observaties bij het aanbod 'Sociale contacten'

Dit onderdeel van het participatiewiel vormt een belangrijk beleidsspeerpunt van de gemeente Brummen. Dit vraagt dus een sterk en samenhangend aanbod. Vanuit de inventarisatie komt de vraag naar voren of er nu sprake is van een sluitend aanbod voor de meest kwetsbare groepen bewoners waar het gaat om de opbouw van een sociaal netwerk. Intensievere samenwerking tussen de aanbieders zou mogelijk hier een bijdrage aan kunnen leveren.

4.4 Aanbod 'Maatschappelijk deelnemen'

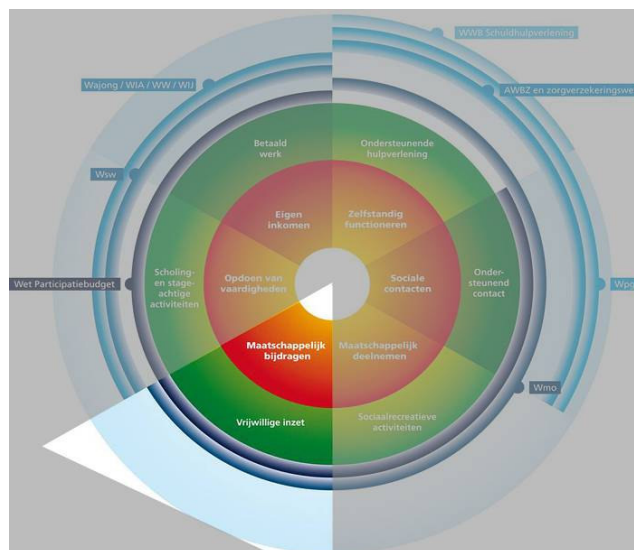


Aanbod	Doelgroep	Aanbieder
Bondgenoten (in ontwikkeling)	Alle burgers	SWB
Cursussen	Kwetsbare burgers	SWB
Wekelijkse eettafels	Kwetsbare burgers	SWB
Inloop buurthuizen	Alle burgers in de wijk	SWB
Samen eten in Hall	Buurtbewoners	SWB
Sociaal culturele activiteiten in woonvormen	Bewoners woonvormen en anderen	RIWIS
Sociaalrecreatieve activiteiten in beschermde woonvormen	Bewoners woonvormen en anderen	RIWIS
Sociaal-culturele activiteiten	Alle burgers	SWB
Tegemoetkoming kosten maatschappelijke participatie	Minima	Gemeente
Dagbesteding	Volwassenen met psychiatrische problematiek	GGNet
Ondersteuning bij meedoen in eigen leefomgeving	Mensen met een beperking	MEE
Fyzion, beweeg en leefstijlprogramma	Uitkeringsgerechtigden	Activa

Observaties bij het aanbod 'Maatschappelijk deelnemen'

Het aanbod van RIWIS en SWB lijken elkaar te overlappen, vraag is welke specifieke doelgroepen gebruik maken van het totale aanbod. In welke mate slaagt RIWIS erin om mensen vanuit de buurt naar activiteiten te leiden in het verzorgingshuis en in welke mate geldt dit voor SWB vice versa? In ander opzicht kan het wenselijk zijn het beweeg- en leefprogramma van Activa ook open te stellen voor andere kwetsbare groepen door de samenwerking te zoeken met SWB. In dat opzicht zou een kwartiermaker als een functionaris een rol kunnen spelen in het verbinden van aanbieders, activiteiten en doelgroepen.

4.5 Aanbod 'Maatschappelijk bijdragen'

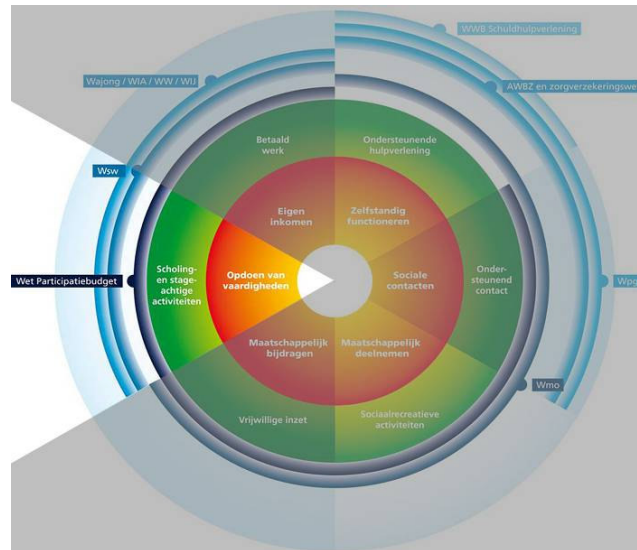


Aanbod	Doelgroep	Aanbieder
Bondgenoten (in ontwikkeling)	Alle burgers	SWB
Brummense Bikkel	Jeugd	Gemeente
Buurtbemiddeling	Buren of groepen in conflict	SWB
Maatschappelijke stages	Middelbare scholieren	SWB
Ouderenbonden	Oudere vrijwilligers	SWB
Vrijwilligerscentrale	Vrijwilligers	SWB
Wijkraden	Buurtbewoners	SWB
Toeleiding maatschappelijk bijdragen	Volwassenen met psychiatrische problematiek	GGNet
Ondersteunen bij leveren van maatschappelijke bijdragen	Mensen met een beperking	MEE

Observaties bij het aanbod 'Maatschappelijk bijdragen'

In het bovenstaande aanbod zien we slechts enkele partijen met een aanbod. Het is niet duidelijk of er onderling samenwerkingsverbanden zijn waardoor het aanbod en de behoefte van verschillende doelgroepen op elkaar afgestemd wordt of dat er gebruik gemaakt wordt van elkaars netwerken. Vraag is ook hoe breed de mogelijkheden zijn binnen de gemeente om vrijwillig te participeren in activiteiten, zou dat netwerk in gezamenlijkheid verbreed kunnen worden? In dat verband zou ook meer gekeken moeten worden naar bijvoorbeeld lokale (sport)verenigingen. Via de inzet op wijkgericht werken kunnen er mogelijkheden ontstaan om als kwetsbare burger meer binnen de eigen veilige omgeving vrijwilligerswerk te doen.

4.6 Aanbod 'Opdoen van vaardigheden'



Aanbod	Doelgroep	Aanbieder
Aanpak VSV	Vroegtijdig schoolverlaters	Regio
Begeleid werken	WSW-ers	Delta
Centrum voor Jeugd en gezin	Jeugd en opvoeders	Samenwerkingsverband (GGD, SWB, Verian, gemeente, BJG, WSNS)
Competentiemeting	Uitkeringsgerechtigden	Activa
Detachering WSW-ers	Wsw-ers	Delta
Inburgering	Nieuwkomers	Gemeente Apeldoorn
Individueel re-integratietraject	WWB/NUG	Delta
Individuele vraaggerichte benadering	Uitkeringsgerechtigden	Activa
Maatschappelijke stages	Middelbare scholieren	
Persoonsgerichte coaching	mensen met grote afstand tot arbeidsmarkt	W. van der Maaten
Sociale activering	langdurige baanlozen	SWB
Vaardigheidstraining t.b.v. arbeid en eigen inkomen	herintreders, jongeren, mensen met beperking	Verian, MEE
Volwasseneducatie (alfabetisering)	Volwassenen met onvoldoende taalkennis	ROC
Werken naar vermogen 'leren werken voor een regulier dienstverband'	Mensen met een grote afstand tot de arbeidsmarkt	Delta
Werken naar vermogen 'voorschakel traject WSW'	Wsw-ers	Delta
Individueel begeleidingstraject naar werk	Volwassenen met psychiatrische problematiek	GGNet
Versterken van vaardigheden	Jeugdigen met een beperking	MEE
Ondersteuning bij keuze en begeleiding onderwijs- en opleidingstraject	Jeugdigen met een beperking en hun opvoeders	MEE

Observaties bij het aanbod 'Opdoen vaardigheden'

Activa, MEE en Delta zijn op dit terrein de belangrijkste spelers binnen dit domein. Met name het verschil in doelgroepen tussen Delta en Activa wordt uit het verzamelde materiaal niet helder. Dit zal nader verdiept moeten worden om juiste uitspraken te doen over overlap en eventuele hiaten. Dit aspect vraagt wel een goede regie vanuit de gemeente zodat alle doelgroepen in dit kader op de juiste en manier een sluitend aanbod te kunnen bieden. Daarnaast is het wenselijk dat betrokken organisaties ervaringen uitwisselen zodat er van elkaar geleerd kan worden.

4.7 Aanbod 'Eigen inkomen'



Aanbod	Doelgroep	Aanbieder
Detachingsmodel	WWB/NUG	Activa
Bijstand	Minima	Gemeente
Bijzondere bijstand	Minima	Gemeente
Individueel re-integratietraject	WWB/NUG	Delta
Jobcoaching	werknemers met beperkingen	Delta
Werken naar vermogen 'Direct aan de slag'	WWB/NUG, groep of individueel	Delta
Werkgeversbenadering	Werkgevers in Brummen e.o.	Gemeente
Zoeken naar passend werk	Volwassenen met psychiatrische problematiek	GGNet
Individuele traject bij bepalen van keuze, vinden en behoud van passend werk	Mensen met een beperking, waaronder jongeren	MEE

Observaties bij het aanbod 'Verwerven eigen inkomen'

Net als bij het vorige domein zijn Activa, Delta en MEE de belangrijkste aanbieders. De opmerkingen gemaakt onder het onderdeel 'Opdoen van vaardigheden' gelden ook hier. In de vervolgstap zou gekeken moeten worden naar de mogelijkheden die het MKB kan bieden in het kader van scholings- en leerwerkplekken, wat ook past bij de werkgeversbenadering waar de gemeente op inzet.

5 Aanbevelingen

In het vorige hoofdstuk zijn per part in het wiel de opvallende punten genoteerd. Op basis van deze punten en het brede inzicht dat de inventarisatie biedt, komen we tot een aantal aanbevelingen. We hebben er voor gekozen de aanbevelingen te laten aansluiten bij de uitgangspunten/adviezen die de gemeente Brummen in haar kadernota *Deelnemen aan de samenleving* formuleert:

1. Optimaal gebruik maken van informele zorg
2. Optimaal gebruik maken van collectief aan te bieden voorzieningen
3. Integraal en dicht bij de burger ondersteuning bieden

5.1 Optimaal gebruik maken van informele zorg

Inzet op versterking activiteiten ter bevordering sociale contacten en maatschappelijk deelnemen

De gemeente geeft aan het netwerk van kwetsbaren te willen versterken en daarbij mantelzorgers te willen ondersteunen. Dit betekent het investeren in de doelen 'zelfstandig functioneren', 'sociale contacten' en 'maatschappelijk deelnemen'. In overleg met de organisaties die het meest actief zijn binnen deze doelen (RIWIS, Verian, SWB) moet bekeken worden of hun aanbod voldoende dekkend is. Met name de activiteiten ter bevordering van sociale contacten (bij voorkeur op wijk- en buurtniveau) zouden uitgebreid kunnen worden. Daarbij is het van belang ook de rol van kerken en het reguliere verenigingsleven te bekijken. Op welke manier zijn activiteiten van deze organisaties toegankelijk voor kwetsbare burgers of kunnen deze toegankelijk gemaakt worden?

Zelfregieversterkend werken door professionals

Het is van belang dat professionals werken aan versterking van de eigen regie van burgers. Dat betekent dat bij het zoeken naar oplossingen voor ondersteuningsvragen gekeken wordt naar:

1. De eigen kracht van de klant
2. De kracht van zijn sociale netwerk
3. De mogelijkheden in collectieve voorzieningen
4. De mogelijkheden van individuele voorzieningen

Dit begint bij de plek waar de vraag binnenkomt, bijvoorbeeld in het Wmo-loket. Dat vraagt wat van de competenties en houding van professionals. Bekeken moet worden of zij hiertoe in staat zijn of dat extra investering in scholing nodig is. Van belang is in ieder geval dat zowel de burger als de professional gekanteld (leren) denken en zo de omslag van verzorgingsstaat naar participatie-maatschappij maken.

5.2 Optimaal gebruik maken van collectief aan te bieden voorzieningen

Inzet op toegankelijkheid en kwartiermaken

Goed ingerichte collectieve voorzieningen zijn goedkoper dan individuele voorzieningen. Het één op één overhevelen van de verzekerde rechten die kwetsbare burgers in de AWBZ hadden is voor veel gemeenten geen optie. Ook Brummen geeft aan dit niet van plan te zijn. Dan moet gezocht worden naar creatieve arrangementen waardoor mensen wel ondersteuning krijgen en begeleid worden bij hun zelfredzaamheid en participatie. Eerder is al genoemd dat het van belang is te onderzoeken in welke

mate de verschillende voorzieningen toegankelijk zijn voor iedereen. De vraag rijst bijvoorbeeld in hoeverre de activiteiten die RIWIS in haar woonvormen organiseert toegankelijk zijn voor (kwetsbare) buurtbewoners in de wijk. Nu lijkt het aanbod van RIWIS en SWB erg naast elkaar te staan en is het niet helemaal duidelijk hoe deze activiteiten op elkaar zijn afgestemd. Dit kan onderwerp van gesprek zijn in een verdere verdieping van de uitkomsten van deze inventarisatie. Eerder is ook al aangegeven te kijken naar de mogelijkheden van reguliere activiteiten van sportverenigingen, koren, kerken en andere maatschappelijke organisaties die sociaal recreatieve activiteiten bieden. Een kwartiermaker, die in gesprek gaat met deze organisaties om hun toegankelijkheid voor kwetsbare burgers te bespreken kan behulpzaam zijn in het breder toegankelijk maken van het reguliere aanbod. Ook kan een kwartiermaker burgers over de drempel van bestaande activiteiten heen helpen, net als een maatjessysteem.

Breed bewegen

Het beweeg- en leefstijlprogramma van Activa zou ook voor kwetsbare burgers buiten de re-integratiesector in gezet kunnen worden. Wellicht kan samengewerkt worden met de sportverenigingen of sportscholen in Brummen en het welzijnswerk om zo meer burgers zich bewust te laten zijn van het belang van bewegen. Dit kan een sociaal aspect hebben door de ontmoeting die plaatsvindt tijdens het sporten en een preventief aspect in het voorkomen van gezondheidsproblemen.

5.3 Integraal en dicht bij de burger ondersteuning bieden

Bovenstaande uitgangspunten van de gemeente Brummen zijn te realiseren door zo dicht mogelijk aan te sluiten bij de leefomgeving van burgers. Dat betekent in hun wijk of buurt.

Daarbij is samenwerking en afstemming tussen verschillende hulp- en dienstverleners van belang. Tijdens de presentatie van de inventarisatie gaven de huisartsen aan niet altijd goed te weten wat er in de gemeente allemaal is aan participatieondersteuning. Afstemming en overleg tussen de eerstelijnsprofessionals en bijvoorbeeld het Wegwijsloket en andere maatschappelijke organisaties is dus van belang. Daarnaast werd aangegeven dat een sociale kaart die up-to-date is daarbij behulpzaam kan zijn.

In Eerbeek is een ketenzorgadviesteam voor de doelgroep ouderen. Als resultaat van de overleggen van dit team (met verschillende zorgverleners in deze kern) wordt aangegeven dat sneller de juiste diagnose gesteld wordt en de zorgvraag beter bepaald kan worden. Verwacht mag worden dat ook de passende ondersteuning sneller gevonden wordt. Een dergelijk team zou met het oog op de overheveling van de begeleiding uit de AWBZ ook ingericht kunnen worden voor andere kwetsbare doelgroepen en naast Eerbeek ook in de hele gemeente Brummen actief kunnen zijn. Voor psychisch kwetsbare wordt in verschillende gemeenten gewerkt in maatschappelijke steunsystemen, die ook voor meer doelgroepen in te richten zijn. In bijlage 3 is een leaflet opgenomen met meer informatie hierover en een verwijzing naar een handreiking voor het opzetten van een maatschappelijk steunstelsel.

5.4 Algemene aanbevelingen

Naast bovengenoemde aanbevelingen die te koppelen zijn aan de uitgangspunten van de gemeente Brummen zijn er een aantal algemene aanbevelingen die we hier los van benoemen.

5.4.1 Bepalen van de basisdienstverlening

In dit rapport is het participatiebevorderend aanbod in de gemeente Brummen weergegeven. Er is overlap geconstateerd en er zijn aanbevelingen gedaan ter verbetering van het aanbod en de organisatie ervan. Waar het gaat om hiaten zijn we terughoudend. Deze kunnen van twee zijden bekeken worden, van de aanbodzijde of vraagzijde. De aanbodzijde is nu in kaart en kan verdiept worden om hiaten bloot te leggen. Hiervoor is het van belang dat de gemeente en maatschappelijke organisaties bepalen wat de basisdienstverlening moet zijn voor kwetsbare burgers: wat vinden wij dat er voor onze (kwetsbare) burgers minimaal aan mogelijkheden moeten zijn om zelfredzaam zijn en maatschappelijk te participeren?

5.4.2 Betrekken van burgers en cliëntvertegenwoordigers

Het uitgangspunt van het participatiewiel is de burger met zijn eigen mogelijkheden en beperkingen. In de ontwikkeling van nieuw beleid en aanbod voor kwetsbare burgers is het belangrijk hen mee te nemen en waar mogelijk gezamenlijk op te trekken. Zij zijn de vraagzijde, waar het gaat om het in beeld hebben van hiaten (zie vorige paragraaf). Het verdient aanbeveling deze inventarisatie te bespreken met de Wmo-raad en eventuele cliëntenraden van. Daarnaast is het goed samen met kwetsbare burgers en hun begeleiders te bekijken of hun ondersteuningsvragen ook beantwoord worden met het aanbod dat er nu is of ontwikkeld wordt. Het kan zo zijn dat het aanbod in de gemeente al jaren is ingericht zonder goed te kijken naar de behoeften en de vraag en of het daaraan voldoet. De huidige veranderingen in de AWBZ en Wmo bieden hiertoe de mogelijkheid. Een inventarisatie van de mensen die het in deze overheveling betreft en hun knelpunten en vragen is daarom aan te bevelen ingewikkeld geconstrueerd. Deze is te koppelen aan de uitkomsten van deze inventarisatie van het aanbod.

5.4.3 Communicatie

Zoals eerder gezegd moeten zowel de professional als de burger gekanteld denken. Dit vraagt om een gedegen en tijdige communicatie over de veranderingen die mensen te wachten staan. Veelal gaat het om een kwetsbare doelgroep, waar in de communicatie dan ook rekening mee moet worden gehouden. In overleg met bijvoorbeeld de Wmo-raad (zie ook vorig punt) kan hiervoor een plan gemaakt worden.

6 Suggesties voor vervolg

Hieronder geven we een aantal suggesties voor het vervolg op dit traject.

6.1 Krachtenveldanalyse

In de bijeenkomst op 29 juni werd duidelijk dat bij de maatschappelijke organisaties de bereidheid bestaat om op een constructieve wijze de decentralisatie van de AWBZ vorm te geven. Daarbij is het goed om te weten welke partijen waar goed in zijn, welke belangen zij hebben en op welke manieren zij kunnen bijdrage aan een 'zachte landing' van de decentralisatie AWBZ richting de Wmo.

6.2 Verdieping op de doelgroep

Zoals hierboven al aangegeven zou het goed zijn om de doelgroep verder te analyseren. Er is nu een rapportage van het CIZ³ beschikbaar waaruit blijkt dat 543 mensen in Brummen een indicatie hebben voor extramurale ondersteuning, waarvan 233 mensen een indicatie hebben voor de functie begeleiding. Het zou goed om de rapportage van het CIZ verder te bekijken en te bekijken welke problemen deze mensen ervaren in hun zelfredzaamheid en maatschappelijke participatie.

6.3 Regievoering

In dit hele proces van decentraliseren van de AWBZ is regie erg belangrijk. De gemeente pakt deze regierol nu al op. Belangrijk is het om regie te blijven voeren in de organisatie van een sluitend aanbod voor de kwetsbare groepen die in 2013 en 2014 richting de gemeente komen. Dan gaat het onder andere om het stimuleren ketensamenwerking, maar ook het organiseren van de intake en vraagverheldering en de doorgeleiding richting passende ondersteuning. Het is goed om deze regierol verder te concretiseren met het oog op de toekomst.

³ CIZ *Basisrapportage AWBZ voor gemeente Brummen*. Te downloaden via <http://ciz.databank.nl>

Bijlage 1 Vragenlijst organisaties



[Organisatie, geadresseerde]

Geachte heer, mevrouw,

De gemeente Brummen wil inzicht verkrijgen in het bestaande ondersteuningsaanbod ten behoeve van de participatiebevordering van kwetsbare mensen. Wat hebben we met elkaar in Brummen in huis, om mensen te ondersteunen in hun zelfredzaamheid en participatie?

MOVISIE en bureau Greeven & van der Ven advies zijn door de gemeente Brummen gevraagd dit in kaart te brengen. Hiertoe willen wij u met betrekking tot het aanbod van uw organisatie een aantal vragen stellen. Het gaat om inzicht in het aanbod, niet om de beoordeling ervan. Als leidraad voor de inventarisatie geldt het door MOVISIE ontwikkelde participatiewiel.

Wij willen u vragen per project, activiteit of ander aanbod (termen worden door elkaar gebruikt) onderstaande vragenlijst in te vullen. Dat betekent dus in veel gevallen dat u meerdere lijsten invult. Wilt u voor elk onderdeel in uw aanbod aangeven wat de doelgroep is, het doel, de aanpak en de financiering? Het doel van het aanbod vragen we u te definiëren in één van de zes doelen van het participatiewiel. Een toelichting hierop treft u aan in de bijlage bij deze vragenlijst.

Graag ontvangen wij de ingevulde lijsten van u **retour voor 31 mei aanstaande**. U kunt de lijsten mailen naar ondergetekenden. Wij rekenen op uw deelname en zien uit naar uw reactie!

Mocht u over bovenstaande nog vragen hebben, dan kunt u contact opnemen met Marjoke Verschelling (m.verschelling@movisie.nl of 030-7892242, afwezig van 16 t/m 23 mei) of Hugo Greeven (hgreeven@vennootinleefkwaliteit.nl of 06 302 402 88).

Alvast hartelijk dank voor uw deelname.
Met vriendelijke groet,

Hugo Greeven (Greeven & van de Ven Advies)
Marjoke Verschelling (MOVISIE)

Naam van het project, de dienst of het aanbod

Bijvoorbeeld: Formulierenbrigade

Doelgroep

Noteer hier voor welke doelgroep uw aanbod geschikt is. Noteer kenmerken van de doelgroep, bijvoorbeeld leeftijdscategorie, opleidingsniveau e.d. Als het voor meerdere doelgroepen toegankelijk is, geef deze dan aan in volgorde van relevantie.

Bijvoorbeeld: mensen met schulden, mensen die moeite hebben met hun administratie, ouderen vanaf 65.

Doel

Wilt u aankruisen welk van onderstaande doelen uw project, dienst of aanbod dient. Als er sprake is van meerdere doelen, dit graag aangeven d.m.v. nummering van belangrijkheid (1) naar beneden.

- Zelfstandig functioneren (ondersteunende hulpverlening)
- Sociale contacten
- Maatschappelijk deelnemen (sociaal recreatieve activiteiten)
- Maatschappelijk bijdragen (vrijwillige inzet)
- Opdoen van vaardigheden (training, scholing, stage-achtige activiteiten)
- Eigen inkomen verwerven (werk)

Beschrijf vervolgens hieronder het door uw organisatie feitelijk beschreven doel:

Korte beschrijving van het project, de dienst of het aanbod

Noteer hier wat het aanbod precies inhoudt. Graag willen we informatie over de onderstaande onderwerpen.

- Typering van het aanbod (graag aankruisen)
 - Informatie, advies en voorlichting
 - Werving
 - Intake, indicatie en verwijzing
 - Concrete dienstverlening
 - Begeleiding
 - Bemiddeling
 - Groepswerk en training
 - Kwartiermaken

- Beknopte beschrijving van de aanpak (wat zijn de activiteiten en waar vinden deze plaats?)
- Frequentie van de activiteit/project
- Capaciteit (hoeveel mensen nemen eraan deel)
- Gemeten resultaten (zijn er objectief effecten van de activiteit/project/aanpak vastgesteld en zo ja wat zijn deze?)

Financiering

Wat kost het aanbod? Op welke wijze wordt het aanbod gefinancierd? Vanuit welk wettelijk kader ontvangt u deze financiering?

Bijlage 2 Verslag Platform Wijs met Groen en Grijs 29 juni

Verslag presentatie participatiewiel Brummen door MOVISIE en bureau Greeven en Van der Ven 29 juni 2011

Marjoke Versnelling van MOVISIE geeft een toelichting op het participatiewiel en de inventarisatie. In deze inventarisatie worden gemist MEE, GGNet en Tactus. De opmerkingen van Philadelphia zijn nog niet vermeld in het schema. De opmerkingen uit de bijeenkomst van het platform WGG worden nog verwerkt in de definitieve lijst.

Bevindingen van Movisie/bureau Greeven en van der Ven:

Wat opvalt, is de overlap in het aanbod.

Op onderdelen is er een groter of kleiner aanbod: als je bijvoorbeeld kijkt naar de mogelijkheden voor sociale contacten dan betreft het een veel kleinere lijst dan het zelfstandig functioneren.

Er zijn mogelijkheden en vragen over samenwerking en afstemming: Hoe is de samenwerking tussen SWB en Riwis? Bij beide organisaties zijn er bijvoorbeeld inloopfuncties, maar hoe kan dit afgestemd worden? Zijn er andere samenwerkingsmogelijkheden? Bijvoorbeeld het leefstijlprogramma van Activa, zijn er verbindingen mogelijk met andere activiteiten op het gebied van sport en bewegen? In de mondelinge interviews is dit wel aan de orde gekomen. Dit zou een vervolgoopdracht kunnen zijn, waarbij de verbindingen in een krachtenanalyse zichtbaar worden.

Maatschappelijke bijdragen: wijkraden en ouderenbonden worden genoemd. Waar kunnen burgers die dat willen een bijdrage leveren aan de ondersteuning van kwetsbare burgers? Dat is nog niet duidelijk.

Werk & inkomen: Activa en Delta komen hier in beeld. Beide organisaties kunnen veel en hebben veel in huis. Wel rijst de vraag waarom bepaalde activiteiten bij een bepaalde organisatie plaatsvinden. Zorginstellingen zorgen voor eigen projecten in samenwerking met bv ROC.

Het Wijkgericht werken zou nog meer mogelijkheden kunnen bieden. Welke andere plekken of locaties zijn er om mee te doen: er kan bijvoorbeeld gedacht worden aan sportverenigingen, of sociaal culturele organisatie als koren en dergelijke.

Reacties van de aanwezigen:

- We missen het aanbod van een aantal organisaties, zoals GGnet, Tactus en Mee. De lijst moet wel compleet gemaakt worden. Het gaat om de inventarisatie van het aanbod, niet van instellingen.
- de eerstelijnszorg wordt minimaal genoemd. Voor de huisartsen is het soms niet duidelijk bij welke instelling je voor een bepaald probleem moet zijn. Hierop wordt gereageerd dat vragen voorgelegd kunnen worden aan Loket Wegwijs. Dit loket is er ook voor huisartsen. De huisartsen pleiten voor een stroomdiagram of een website waar ze met hun vragen terecht kunnen.
- wijkgericht werken: wat is in de directe omgeving aanwezig? Hieruit zouden een aantal vervolgstappen kunnen komen.

- hoe breed moet de lijst worden. Willen we bijvoorbeeld sportverenigingen erbij meenemen? In het participatiewiel ging het om het aanbod van professionele organisaties. Het participatiewiel moet niet gezien worden als een sociale kaart.
- Er is behoefte aan een definitie: het versmallen van de issues. We moeten ervoor waken dat er een vergaarbak ontstaat van activiteiten, zonder dat we er wat mee kunnen.
- Het lijkt misschien op dubbelingen in het aanbod, maar de diepte van de activiteit kan verschillen, evenals de doelgroep waarvoor de activiteit plaatsvindt. We moeten onnodige overlap voorkomen. Kan de verwijzindex hierbij een rol spelen? Die is er op dit moment alleen voor de jeugd.
- GGnet had een dagbesteding, dat bestaat niet meer in Brummen. Deze mensen doen nu mee met sociaal culturele inloopactiviteiten van SWB.

Conclusies

We moeten kijken naar de toekomstige transitie van AWBZ naar Wmo. De aanspraken van cliënten veranderen, evenals de middelen. Je wilt de zorg en het aanbod aan ondersteuning borgen. Dit noodzaakt tot het maken van keuzes.

Eerst moet gekeken worden waar mensen in de nieuwe situatie behoefte aan hebben. De cliënten moeten nu eerst beter in beeld komen. Wat typeert deze mensen, wat is het aanbod dat zij nodig hebben? We moeten ook een beroep doen op de creativiteit en zelfstandigheid van mensen. Dit staat in de nota "deelnemen aan de Samenleving". De communicatie over deze transitie is belangrijk. Het is een grote cultuuromslag waarover veel meer gecommuniceerd moet worden. Soms moeten mensen eerst voelen en ervaren wat de omslag betekent. Dit gebeurt wanneer ze een 'nee' op een vraag krijgen.

Vervolg

Er komt een uitgewerkt compleet rapport met een aantal aanbevelingen. Dat wordt vervolgens besproken in het bestuursplatform. De aanbevelingen zullen gekoppeld worden aan de beleidsdoelen genoemd in de nota "deelnemen aan de samenleving". Daarna kunnen we kijken welke conclusies daaraan kunnen verbinden. Wat is het wenselijke plaatje voor deze gemeente.

Er zal ook aandacht zijn voor de kwaliteit van de samenwerking. Wat kan een organisatie goed, en wat kan je in samenwerking beter doen? Er is een relatie tussen zorg en bijvoorbeeld de arbeidsparticipatie die door Delta wordt verzorgd.

Er moet ook een binding zijn met het wonen. Dit zal in de sociaal-economische structuurvisie aan de orde komen.

Het complete rapport wordt voorgelegd aan de gemeenteraad, als basis voor de zorgmarkt in september.

Bijlage 3 Maatschappelijke steunsystemen

Handreiking maatschappelijke steunsystemen

Mensen met een psychische kwetsbaarheid moeten net als iedere andere burger mee kunnen doen in de samenleving. Soms is daarbij extra ondersteuning nodig, bijvoorbeeld om een eerste stap te zetten richting activiteiten in wijk of buurt. Deel uitmaken van een maatschappelijk steunstelsel betekent toegang hebben tot personen en organisaties die deze steun kunnen leveren. MOVISIE en het Trimbos-instituut hebben een handreiking geschreven voor iedereen die aan de slag wil met een maatschappelijk steunstelsel. In deze leaflet een korte samenvatting!



Een maatschappelijk steunstelsel voor mensen met een psychische kwetsbaarheid ontstaat als ggz-instellingen, welzijnsorganisaties, cliëntenorganisaties, woonbegeleiding, maar ook vrijwilligersorganisaties en familie en vrienden onderling en met mensen met een psychische kwetsbaarheid samenwerken. Zo'n netwerk van organisaties en personen biedt die ondersteuning die nodig is om naar vermogen mee te doen aan en iets te betekenen voor de samenleving! Bijvoorbeeld door het samen zoeken naar passende dagbesteding, het opzetten van ontmoetingsprojecten voor mensen met en zonder psychische kwetsbaarheid of het initiëren van maatjesprojecten.

Maatschappelijk steunstelsel op drie niveaus

Samenwerking aan een maatschappelijk steunstelsel krijgt vorm op drie niveaus:

1. Een netwerk met en rond individuele mensen met een psychische kwetsbaarheid ofwel een persoonlijk steunnetwerk.
2. Een netwerk van professionele hulp- en dienstverleners, vrijwilligers, etc.
3. Een netwerk van wethouders in gemeente(n), bestuurders van zorgaanbieders en andere voorzieningen in een regio.

Samenwerken aan een MSS vraagt om een gezamenlijke visie op de ondersteuning van mensen met een psychische kwetsbaarheid. In de samenwerking moet op alle niveaus duidelijk zijn wat de organisaties samen willen bereiken en wie daarin op welke manier bijdraagt. Vaak wordt het initiatief tot het inrichten van een steunstelsel genomen door een ggz-instelling of een gemeente. Het hoeft daarbij niet altijd te gaan om het organiseren van nieuw aanbod. In veel gevallen wordt al veel georganiseerd om mensen met een psychische kwetsbaarheid te ondersteunen en is het een kwestie van het verbinden van initiatieven om te komen tot een compleet en samenhangend aanbod.

Aanwijzingen voor de inrichting van een MSS

Hieronder staan een aantal aandachtspunten beschreven voor het inrichten van een MSS. Deze worden in de handreiking uitvoering toegelicht.

Sluit aan bij en verbindt wat al bestaat

Inventariseer vraag en aanbod

Betrek mensen met een psychische kwetsbaarheid bij alle activiteiten

- Kies welke doelgroepen het MSS moet bedienen
- Creëer samenwerking en draagvlak
- Zorg voor financiering
- Stel een regisseur aan
- Ga aan de slag en blijf de samenwerking monitoren en evalueren

Wie vormen een MSS?

Een maatschappelijk steunsysteem is geen vaststaand systeem. Het is een netwerk van organisaties met en rondom iemand die ondersteuning nodig heeft bij participatie. Veel verschillende organisaties dragen vanuit hun eigen rol in de samenleving in meer of mindere mate bij aan deze ondersteuning. In het schema zijn de verschillende actoren samengevat. Ze geven een indruk van de verscheidenheid aan organisaties die betrokken kunnen zijn.

Hoe ziet een MSS eruit?

Een maatschappelijk steunsysteem heeft veel verschillende verschijningsvormen, er is niet één recept. In Den Haag (www.mssdenhaag.nl) komen maatschappelijke organisaties op regelmatige basis bijeen om participatievragen van mensen te bespreken en deze met elkaar zo goed mogelijk te beantwoorden. Op andere plekken worden kwartiermakers (www.kwartiermaken.nl) ingezet om mensen te ondersteunen de eerste stap te maken naar bijvoorbeeld een buurt- of wijkcentrum. Deze kwartiermakers zorgen er ook voor dat de reguliere voorzieningen toegankelijk gemaakt worden voor mensen met een psychische kwetsbaarheid. Om een MSS bestuurlijk te verankeren worden in sommige gemeenten convenanten getekend tussen maatschappelijke organisaties, gemeenten en ggz-instellingen. De handreiking biedt een overzicht van verschillende activiteiten die in een maatschappelijk steunsysteem een plek kunnen hebben.

De handreiking is geschreven in opdracht van het Platform Herstel en Burgerschap en is te downloaden via: www.ggz nederland.nl/beleid-in-de-ggz/beleidsthemas/langdurende-zorg/project-herstel-en-burgerschap.html.

Mensen met een psychische kwetsbaarheid en hun naasten	Samenleving
<ul style="list-style-type: none"> • Cliëntinitiatieven • Cliëntenorganisaties • Familieorganisaties 	<ul style="list-style-type: none"> • Bewonersorganisaties • Wmo-raden • Maatjesprojecten • Vrijwilligerscentrales • Woningcorporaties
Dienstverleners	Overheid en financiers
<ul style="list-style-type: none"> • GGz-instellingen/verslavingszorg • MEE • Beschermd Wonen-instellingen • Thuiszorgorganisaties • Maatschappelijke Opvang • GGD-en • Verstandelijke Gehandicaptenzorg • Algemeen Maatschappelijk Werk • Arbeidsre-integratie • Gezondheidszorg • Mantelzorgorganisaties • Politie • Welzijnsorganisaties (waaronder: ouderenwerk, buurtwerkers) • Uitvoerende ambtelijke diensten zoals sociale dienst, Wmo-loket. 	<ul style="list-style-type: none"> • Gemeenten • Zorgverzekeraars • Andere financiers (fondsen, instellingen)